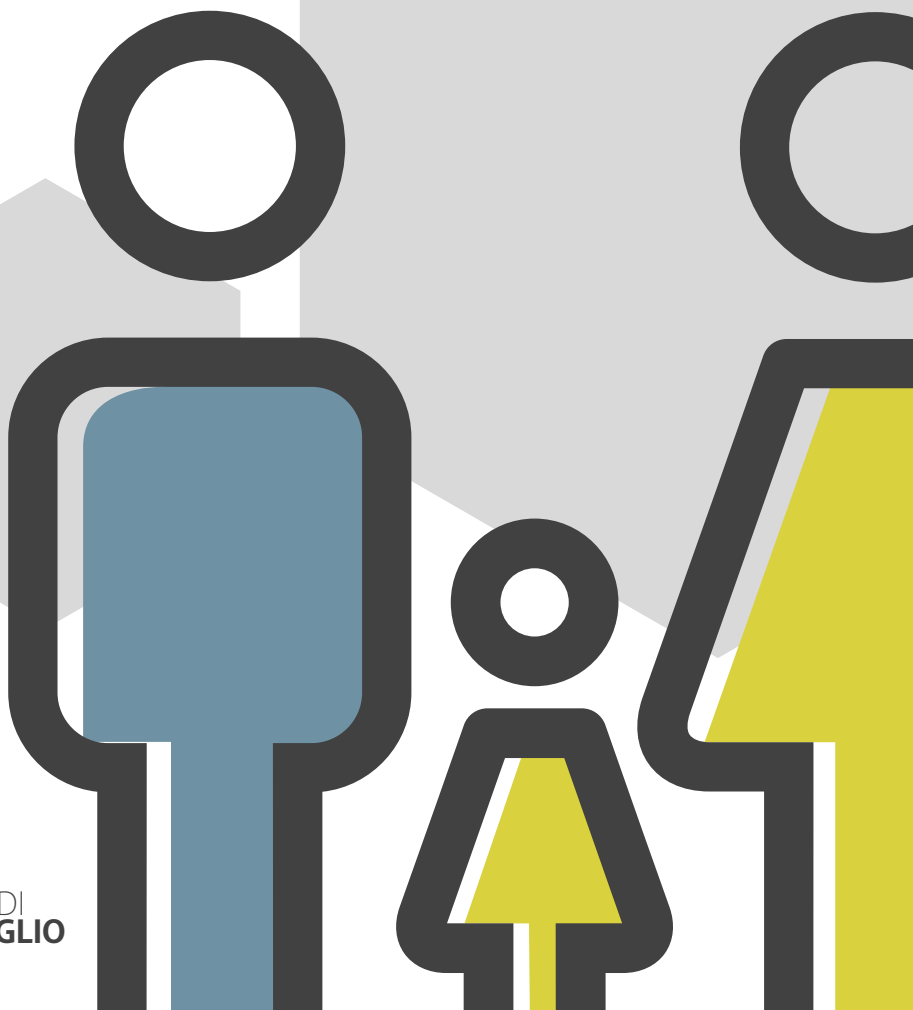


CARTA DEI SERVIZI



COMUNE DI
URAGO D'OGLIO



COMUNE DI URAGO D'OGLIO

ASSESSORATO
AI SERVIZI ALLA PERSONA

L'Ufficio Servizi Sociali è aperto al pubblico:
martedì dalle 10.00 alle 12.30
giovedì dalle 16.00 alle 18.00
sabato dalle 9.00 alle 12.00

**È possibile concordare un appuntamento
con l'assistente sociale telefonando
al numero 030.717114 int. 7**

servizisociali@uragodoglio.gov.it

Si ringrazia per la collaborazione



Fondazione Cogeme onlus è una fondazione operativa nata per scopi di solidarietà sociale a favore del territorio. È stata fondata da Cogeme spa, società a totale capitale pubblico, costituita da 69 Enti locali bresciani e bergamaschi. Essa promuove il tema della qualità della vita, favorendo progettualità diffuse sul territorio in sinergia con le comunità locali, il mondo dell'associazionismo, della cultura, delle realtà produttive e delle istituzioni, secondo un modello di intervento ispirati ai principi dell'economia circolare.



Carissimi concittadini uraghesi, se vi troverete a leggere queste mie poche righe, significa che avete già ricevuto l'opuscolo dal titolo **Carta dei Servizi**. Leggetelo con attenzione! Si tratta documento molto utile ed importante, di facile consultazione, che consentirà a ciascuno di poter avere una mappatura dettagliata dei i sevizi a cui i cittadini uraghesi possono accedere. Sfogliando questo libretto, diviso per macro argomenti, potrete pertanto ricevere tutte le informazioni sui vostri diritti e su tutte le opportunità attualmente in essere, messe a diposizione dal Comune, grazie anche ai relativi contributi regionali. Si tratta di diritti ed opportunità da non perdere, se siete nella situazione e nella condizione che vi da diritto a richiedere uno di tali servizi. Tutto ciò è il risultato dell'attività che, con impegno e determinazione, l'Amministrazione Comunale ha cercato di mettere a frutto nel perseguimento di obietti volti al miglioramento, potenziamento e qualificazione dei servizi offerti alla comunità uraghesa. Per ogni altro chiarimento Vi fosse eventualmente ancora necessario sia l'Ufficio dei Servizi Sociali che l'Amministrazione Comunale saranno comunque sempre a Vostra disposizione. Cordialmente.

Aprile 2016

Il Sindaco
Antonella Podavitte



SERVIZI E CONTRIBUTI ALLA CITTADINANZA

- 4 **Corso di licenza media**
Assegno di maternità
- 5 **Assegno al nucleo familiare dei Comuni**
- 7 **Bonus gas ed energia elettrica**
Social Card



CORSO DI LICENZA MEDIA

Corso tenuto dagli insegnanti del Centro Provinciale per l'Istruzione degli Adulti (C.P.I.A.) afferente al Ministero dell'Istruzione, dell'Università e della Ricerca.

Il corso è rivolto ai ragazzi che hanno più di 16 anni o agli adulti che non hanno conseguito il Diploma di Licenza Media.

Dove? Presso la scuola secondaria di primo grado.

Come iscriversi? Presso la sede del C.P.I.A. in Piazza Martiri della Libertà n. 22 a Chiari, aperto al pubblico da lunedì a venerdì dalle ore 10.00 alle ore 13.00, tel. 030.7009707 - sito: www.cpiachiari.it

ASSEGNO DI MATERNITÀ

Contributo economico erogato dall'INPS a favore di madri disoccupate o casalinghe. L'importo dell'assegno varia ogni anno sulla base degli aggiornamenti ISTAT.

Per maggiori informazioni consultare il sito: <http://www.inps.it/>

Percorso: Informazioni - Prestazioni a sostegno reddito - Assegno di maternità.

Chi può fare domanda? Madri cittadine italiane o cittadine extracomunitarie in possesso di regolare carta di soggiorno che non beneficiano di alcun trattamento previdenziale per la maternità e che abbiano un ISEE inferiore alla soglia stabilita annualmente dall'INPS.

Come? Concordando un appuntamento con l'ufficio servizi sociali del Comune di Urago d'Oglio al numero tel. 030.717114 int. 7.

Documenti? Carta d'identità, copia ISEE, carta di soggiorno per cittadine extracomunitarie, codice IBAN c/c intestato alla madre.

Quando fare domanda? La domanda va presentata entro 6 mesi dalla data di nascita del bambino.

ASSEGNO AL NUCLEO FAMILIARE DEI COMUNI

Consiste in un contributo economico erogato dall'INPS a favore dei nuclei familiari con almeno 3 figli minori.

Per maggiori informazioni consultare il sito: <http://www.inps.it/>

Percorso: Informazioni Prestazioni a sostegno reddito - Assegno per il nucleo familiare dei comuni.

Chi può fare domanda? Nuclei familiari di cittadini italiani ed extracomunitari in possesso di regolare carta di soggiorno con almeno 3 figli minori che abbiano un ISEE inferiore alla soglia stabilita annualmente dall'INPS.

Come? Concordando un appuntamento con l'ufficio servizi sociali del Comune di Urago d'Oglio al numero tel. 030.717114 int. 7.

Documenti? Carta d'identità, copia ISEE e carta di soggiorno per cittadini extracomunitari, codice IBAN.

Quando fare domanda? La domanda va presentata entro il 31 gennaio dell'anno successivo alla validità dell'assegno.





BONUS GAS ED ENERGIA ELETTRICA

È un bonus sociale a favore delle famiglie che si trovano in una condizione di disagio economico o per quelle dove vi sia un componente con disagio fisico costretto all'uso di apparecchiature elettromedicali per il mantenimento in vita. Il bonus prevede uno sconto annuale sulle bollette dell'energia elettrica e del gas metano.

Chi può far domanda? Gli appartenenti ad un nucleo familiare in base all'indicatore ISEE.

Come? Recandosi presso il CAF UIL presso la Casa delle Associazioni ubicata in via Kennedy n. 14 nei seguenti giorni: lunedì dalle ore 9.30 alle ore 11.30 e venerdì dalle ore 14.30 alle ore 17.00.

Documenti? Copia ISEE, fattura del gas e/o energia elettrica recente, carta d'identità e codice fiscale dell'intestatario della fornitura.

SOCIAL CARD

La Social Card è una carta ricaricabile, dove ogni due mesi è accreditato l'importo di € 80,00 destinato ai cittadini con meno di 3 anni o con più di 65 anni in possesso di particolari requisiti reddituali.

Chi può fare domanda? Genitori o esercenti la responsabilità genitoriale di minori con età inferiore a 3 anni e cittadini con età superiore a 65 anni.

Requisiti? Vengono considerati diversi requisiti: cittadinanza o titolo di soggiorno, l'età, la situazione reddituale, il parametro ISEE. Per i dettagli si rimanda al sito: http://www.mef.gov.it/focus/article_0011.html

Dove far domanda? Per la compilazione della domanda è possibile rivolgersi ai patronati presso la casa delle associazioni ubicata in via Kennedy negli orari di apertura al pubblico. La domanda andrà poi consegnata dall'utente all'Ufficio Postale.

AREA FAMIGLIA E MINORI

- 10 Bando Pensogiovane
Voucher lavoro
- 11 Pacco alimentare consegnato
dalla Caritas parrocchiale
Servizio tutela minori
- 13 Assistenza domiciliare minori
Affido familiare





BANDO PENSOGIOVANE

Nell'ambito delle politiche giovanili dell'Ambito Territoriale (L. 328/2000) a cui Urago d'Oglio aderisce, viene annualmente promosso un Bando rivolto ai giovani dai 16 ai 29 anni, che propone ai vincitori un finanziamento di progetti innovativi sulle tematiche previste nel bando stesso.

Dove? Sportello Informagiovani del Comune di Chiari.

Quando? Il periodo di apertura del bando viene definito ogni anno ed è consultabile alla pagina: <http://www.pensogiovane.org/>
e-mail: pianogiovani@pensogiovane.org -  Pensogiovane.org

VOUCHER LAVORO

Le persone disoccupate (una per nucleo familiare) possono partecipare ad un bando annuale per la formazione di una graduatoria, finalizzata a far svolgere a tali persone servizi di pubblica utilità (pulizia del verde, trasporti, manutenzioni...), in cambio di un corrispettivo economico corrisposto tramite voucher.

Destinatari? Maggiorenni disoccupati, in cassa integrazione/mobilità.

Quando? Annualmente viene indetto un bando per la presentazione della domanda.

PACCO ALIMENTARE CONSEGNATO DALLA CARITAS PARROCCHIALE

Nel 2016 è nata una collaborazione fra il servizio sociale comunale "Caritas - Parrocchia S. Lorenzo" di Urago d'Oglio al fine di far fronte alle richieste di aiuto alimentare da parte di cittadini in stato di indigenza economica.

Destinatari? Soggetti o nuclei familiari in stato di indigenza economica.

Quando? Viene effettuata una distribuzione quindicinale da parte dei volontari della Caritas.

La domanda per il pacco può essere presentata presso l'ufficio comunale servizi sociali fissando un appuntamento con l'assistente sociale per la valutazione dello stato di bisogno.

SERVIZIO TUTELA MINORI

Il servizio si colloca in un settore di intervento particolarmente complesso e delicato, volto in prima istanza ad assistere, accompagnare e tutelare i nuclei familiari in difficoltà, con particolare riguardo ai minori, al fine di rimuovere o prevenire i rischi di disagio o di emarginazione.

Si rivolge ai nuclei familiari in difficoltà con figli minori per i quali è stato disposto un provvedimento da parte del Tribunale per i Minorenni o del Tribunale Ordinario.

L'equipe multidisciplinare è composta dall'assistente sociale comunale e dallo psicologo dell'ASST territorialmente competente ed opera in collaborazione con gli altri servizi specialistici del territorio.



ASSISTENZA DOMICILIARE MINORI

Il servizio ha l'obiettivo di sostenere la famiglia nello svolgimento della propria funzione educativa nei confronti dei figli minori utilizzando figure professionali educative. In particolare ha le finalità di migliorare e potenziare le relazioni familiari, favorire l'integrazione e la socializzazione dei minori nel proprio ambiente di vita, anche attraverso l'accesso alle strutture educative presenti sul territorio e di favorire un positivo inserimento nel contesto scolastico.

Il servizio prevede una contribuzione a carico dell'utente in base al piano tariffario approvato dalla Giunta comunale.

Destinatari? Famiglie residenti nel comune di Urago d'Oglio con figli minori.

Modalità di accesso? Il servizio viene attivato sulla base di un progetto specifico predisposto dal servizio sociale in accordo con la famiglia del minore o in applicazione di una specifica prescrizione dell'Autorità Giudiziaria.

AFFIDO FAMILIARE

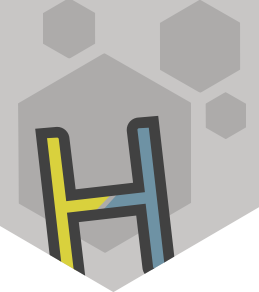
L'affidamento familiare consiste nell'accoglienza di un minore per un periodo di tempo determinato presso una famiglia o un single, qualora la sua famiglia d'origine stia attraversando un momento di difficoltà e per vari motivi non riesca a prendersi temporaneamente cura dei figli. L'affido può essere consensuale o giudiziario, diurno o residenziale, a parenti o etero familiare.

Se si desidera avere maggiori informazioni o proporsi come affidatari, è possibile contattare la referente di distretto:

Assistente sociale Dott.ssa Daniela Antonini
e-mail: d.antonini@comune.coccaglio.bs.it - tel. 0307725713
o consultare la pagina  Progetto Affido Oglio Ovest.

AREA DISABILI

- 16 Servizio di assistenza domiciliare educativa disabili
Assistenza educativa scolastica
- 17 Centro Socio Educativo (CSE)
Centro Diurno Disabili (CDD)
- 18 Residenze sanitario assistenziali per disabili (RSD)
Comunità socio sanitarie per disabili (CSS)
Comunità alloggio per disabili (CAD)
Servizio Formazione all'Autonomia (SFA)
- 19 Servizio politiche attive per il lavoro per soggetti con disabilità certificata (SPAL)



SERVIZIO DI ASSISTENZA DOMICILIARE EDUCATIVA DISABILI

Il servizio ha l'obiettivo di sostenere la famiglia nello svolgimento della propria funzione educativa nei confronti dei figli disabili promuovendo un percorso di sostegno e potenziamento delle autonomie raggiunte utilizzando risorse di personale educativo, o operatori socio-assistenziali.

Destinatari? Famiglie residenti nel Comune di Urago d'Oglio con figli disabili.

Modalità di accesso? Il servizio viene attivato sulla base di un progetto specifico predisposto dal servizio sociale in accordo con la famiglia del minore e con i servizi specialistici che seguono la persona o in applicazione di una specifica prescrizione dell'Autorità Giudiziaria.

ASSISTENZA EDUCATIVA SCOLASTICA

L'assistenza educativa scolastica è un intervento prestato da operatori qualificati fornito dal Comune ai minori che presentano una certificazione denominata "diagnosi funzionale" che ne preveda l'attivazione, rilasciata dall'unità di Neuropsichiatria territoriale. La valutazione del monte ore settimanale da assegnare ad ogni minore viene operata in concerto con la scuola, i servizi specialistici e i servizi sociali comunali.

Finalità? La figura dell'assistente educatore è presente nelle diverse scuole di ogni ordine e grado, statali o paritarie, ed è finalizzata al sostegno per il potenziamento dell'autonomia e della comunicazione personale degli alunni in situazione di handicap, nonché alla effettiva integrazione scolastica e sociale degli stessi.

Nel corso dell'anno vengono svolte verifiche periodiche di monitoraggio della situazione.

CENTRO SOCIO EDUCATIVO (CSE)

Servizio diurno volto a mantenere e migliorare le autonomie personali di persone disabili, favorendone la socializzazione e la permanenza nel proprio contesto di vita.

Destinatari? Persone disabili la cui fragilità non sia riconducibile al sistema dei servizi socio-sanitari.

Prestazioni? Servizio diurno al cui interno vengono erogate prestazioni di carattere socio-educativo e socio-animativo.

Ammissione? La valutazione dei potenziali destinatari del servizio viene effettuata dagli operatori dell'E.O.H. – equipe operativa handicap – di concerto con il servizio sociale comunale.

Il servizio prevede la compartecipazione al costo da parte dell'utenza in base all'ISEE.

CENTRO DIURNO DISABILI (CDD)

Servizio diurno con finalità di fornire sostegno al compito di cura alle famiglie dei soggetti disabili al fine di favorire la loro permanenza nel proprio contesto di vita.

Destinatari? Persone con grave compromissione dell'autonomia e delle capacità relazionali.

Prestazioni? All'interno del servizio, gestito da cooperative sociali accreditate dalla Regione Lombardia, vengono garantite prestazioni assistenziali, educative, riabilitative e socio-sanitarie.

Ammissione? La valutazione dei potenziali destinatari del servizio viene effettuata dagli operatori dell'E.O.H. di concerto con il servizio sociale comunale.

Il servizio prevede la compartecipazione al costo da parte dell'utenza in base all'ISEE.

RESIDENZE SANITARIO ASSISTENZIALI PER DISABILI (RSD) COMUNITÀ SOCIO SANITARIE PER DISABILI (CSS) COMUNITÀ ALLOGGIO PER DISABILI (CAD)

Destinatari? Persone con diversi stati di gravità e con un diverso grado di autonomia.

Prestazioni? Offrono supporto assistenziale specifico e prestazioni sanitarie a chi è impossibilitato a rimanere in via temporanea o permanente nel proprio nucleo familiare.

Ammissione? È predisposta dal servizio sociale di concerto con gli operatori dell'E.O.H.

Il servizio prevede la compartecipazione al costo da parte dell'utenza in base all'ISEE.

SERVIZIO DI FORMAZIONE ALL'AUTONOMIA (SFA)

Servizio diurno volto a migliorare la qualità di vita di persone disabili con sufficienti autonomie e capacità di relazione attraverso esperienze educative-formative volte a incrementare l'integrazione sociale.

Destinatari? Persone disabili che hanno superato l'obbligo scolastico e che possiedono sufficienti capacità relazionali, adattive e di comunicazione.

Prestazioni? Il servizio è gestito da cooperative sociali e opera sulla base di progetti educativi individualizzati con lo scopo di offrire occasioni di integrazione in attività socializzanti, sportive ed animative ed in attività di tipo occupazionale.

Ammissione? Attraverso il servizio sociale comunale in collaborazione con gli operatori dell'E.O.H..

Il servizio prevede la compartecipazione al costo da parte dell'utenza in base all'ISEE.

SERVIZIO POLITICHE ATTIVE PER IL LAVORO PER SOGGETTI CON DISABILITÀ CERTIFICATA (SPAL)

Il Progetto Politiche Attive del Lavoro approvato dall'Assemblea dei Sindaci del distretto, a cui il Comune di Urago d'Oglio appartiene, è volto a sostenere l'accesso al lavoro (anche attraverso tirocini) per le persone disabili in carico ai servizi sociali tramite il partenariato con alcune Agenzie per il Lavoro accreditate.

È stata avviata una seconda fase progettuale sperimentale rivolta ai soggetti disoccupati e/o inoccupati finalizzata a promuovere l'integrazione lavorativa realizzando intervento di orientamento, formazione e mediazione per favorire il positivo incontro fra domanda e offerta.

Destinatari? Persone con disabilità certificata (invalidità di almeno 46%) e dove venga segnalato nel verbale della legge 68/99 la necessità che la persona sia supportata da un servizio specialistico.

Modalità di accesso? L'utente si rivolge al servizio sociale comunale che raccoglie le prime informazioni e segnala allo Spal la richiesta. Lo Spal, sentite le Agenzie per il lavoro accreditate, può reperire una postazione per lo svolgimento di un tirocinio conoscitivo o con finalità di assunzione. Non è sempre possibile reperire una postazione in quanto le postazioni offerte dal mercato del lavoro si sono molto ridimensionate a causa della crisi economica che ha investito il settore produttivo.

AREA ANZIANI

- 22 Servizio di assistenza domiciliare (SAD)
Pasti a domicilio
Servizio di telesoccorso
- 23 Domanda per inserimento in casa
di riposo (RSA) o centro diurno integrato (CDI)
Minialloggi comunali
Buoni sociali per anziani non autosufficienti
- 24 Domanda di invalidità civile
Trasporto per visite
Bonus gas e bonus energia
Social Card per ultra 65 anni
- 25 Esonero canone RAI
Ricorso per nomina amministratore di sostegno



SERVIZIO DI ASSISTENZA DOMICILIARE (SAD)

Consiste in un servizio al domicilio finalizzato alla cura dell'igiene personale dell'anziano. Il servizio è garantito per 12 mesi all'anno nella fascia oraria 7.00-22.00. Ogni accesso, definito in base al piano assistenziale individuale, può variare per durata della prestazione (25 o 50 minuti) e frequenza settimanale (più di un accesso al giorno per i giorni della settimana richiesti).

Chi può fare domanda? Anziani che necessitano di assistenza a domicilio per l'igiene personale quotidiana o settimanale.

Dove? Ufficio servizi sociali rivolgendosi all'assistente sociale.

Documenti? Copia ISEE.

PASTI A DOMICILIO

Consegna al domicilio per il pranzo di un pasto composto da primo, secondo, contorno, frutta e pane in contenitori termici. Il servizio è garantito per 12 mesi all'anno.

Chi può fare domanda? Anziani che non sono più in grado, anche temporaneamente, di cucinare i propri pasti.

Dove? Ufficio servizi sociali rivolgendosi all'assistente sociale.

SERVIZIO DI TELESOCORSO

Centralina installata al telefono fisso dell'utente, che permette di attivare le chiamate a parenti premendo un semplice pulsante in caso di necessità.

Chi può fare domanda? Anziani che vivono soli o in coppia che presentano una situazione di rischio.

Dove? Ufficio servizi sociali rivolgendosi all'assistente sociale.

Documenti? Copia ISEE.

DOMANDA PER INSERIMENTO IN CASA DI RIPOSO (RSA) O CENTRO DIURNO INTEGRATO (CDI)

Dopo aver inoltrato la domanda, l'assistente sociale concorderà una visita domiciliare alla quale sarà presente un'infermiera dell'ASST, per effettuare la valutazione ai fini dell'inserimento in lista d'attesa per il servizio richiesto.

Chi può fare domanda? Anziano, parente di riferimento o amministratore di sostegno.

Dove? Ufficio servizi sociali rivolgendosi all'assistente sociale.

Documenti? Tessera sanitaria, documentazione medica da compilare a cura del Medico di medicina generale.

MINI ALLOGGI COMUNALI

Mini appartamenti comunali a canone sociale ove l'anziano può proseguire una vita indipendente.

Chi può fare domanda? Anziano, parente di riferimento o amministratore di sostegno.

Dove? Ufficio servizi sociali rivolgendosi all'assistente sociale.

BUONI SOCIALI PER ANZIANI NON AUTOSUFFICIENTI

Tipologie variabili di bandi che hanno come beneficiari anziani con invalidità al 100% in possesso della L. 104/92.

Chi può fare domanda? Anziano, parente di riferimento o amministratore di sostegno.

Dove? Ufficio servizi sociali rivolgendosi all'assistente sociale.

Documenti? Variano sulla base di quanto richiesto nel bando.

Quando fare domanda? Periodi dell'anno variabili, ma solitamente nei mesi di maggio, giugno e settembre.



DOMANDA DI INVALIDITÀ CIVILE

Chi può fare domanda? Persone con compromissioni sanitarie.

Dove? Il medico di medicina generale rilascia all'utente un certificato valido 30 giorni che deve essere consegnato ad un patronato che inoltra la domanda all'INPS.

Documenti? Documentazione sanitaria, tessera sanitaria, carta d'identità.

TRASPORTO PER VISITE

Chi può fare domanda? Persone che necessitano di un trasporto verso strutture ospedaliere o riabilitative.

Dove? Associazione Pensionati e Volontari presso casa delle associazioni in via Kennedy n. 14 - tel. 030.717086.

BONUS GAS E BONUS ENERGIA

Sgravio sul pagamento dell'utenza, erogato direttamente in bolletta per l'abbattimento del costo della fornitura di gas o energia elettrica.

Chi può fare domanda? Cittadini residenti.

Dove? Ufficio Servizi Sociali presso il CAF, presente il giovedì mattina, concordando un appuntamento.

Documenti? Fatture gas ed energia elettrica, carta d'identità, ISEE (inferiore a € 8.107,50).

SOCIAL CARD PER ULTRA 65 ANNI

Carta di pagamento elettronico ove lo Stato accredita mensilmente l'importo di € 40,00 finalizzata al sostegno del reddito.

Chi può fare domanda? Anziani che hanno compiuto 65 anni.

Dove? Ufficio Servizi Sociali rivolgendosi all'assistente sociale.

Documenti? ISEE (inferiore a € 6.795,38), carta d'identità, codice fiscale.

ESONERO CANONE RAI

Chi può fare domanda? Anziani soli e con coniuge, che hanno compiuto 75 anni, con un reddito annuo personale o cumulato al coniuge, non superiore a € 6.713,98.

Dove? Recandosi dai Patronati presso la Casa delle Associazioni in via Kennedy n. 14.

Documenti? Numero abbonamento RAI, carta d'identità, codice fiscale.

RICORSO PER NOMINA AMMINISTRATORE DI SOSTEGNO

Chi può far domanda? Beneficiario o familiari.

Dove? Ufficio servizi sociali rivolgendosi all'assistente sociale.

Documenti? Elenco dettagliato dei documenti, sanitari e patrimoniali, è fornito nel corso della consulenza.





SERVIZI E CONTRIBUTI
ALLA CITTADINANZA



AREA **FAMIGLIA**
E MINORI



AREA
DISABILI



AREA
ANZIANI



COMUNE DI
URAGO D'OGLIO