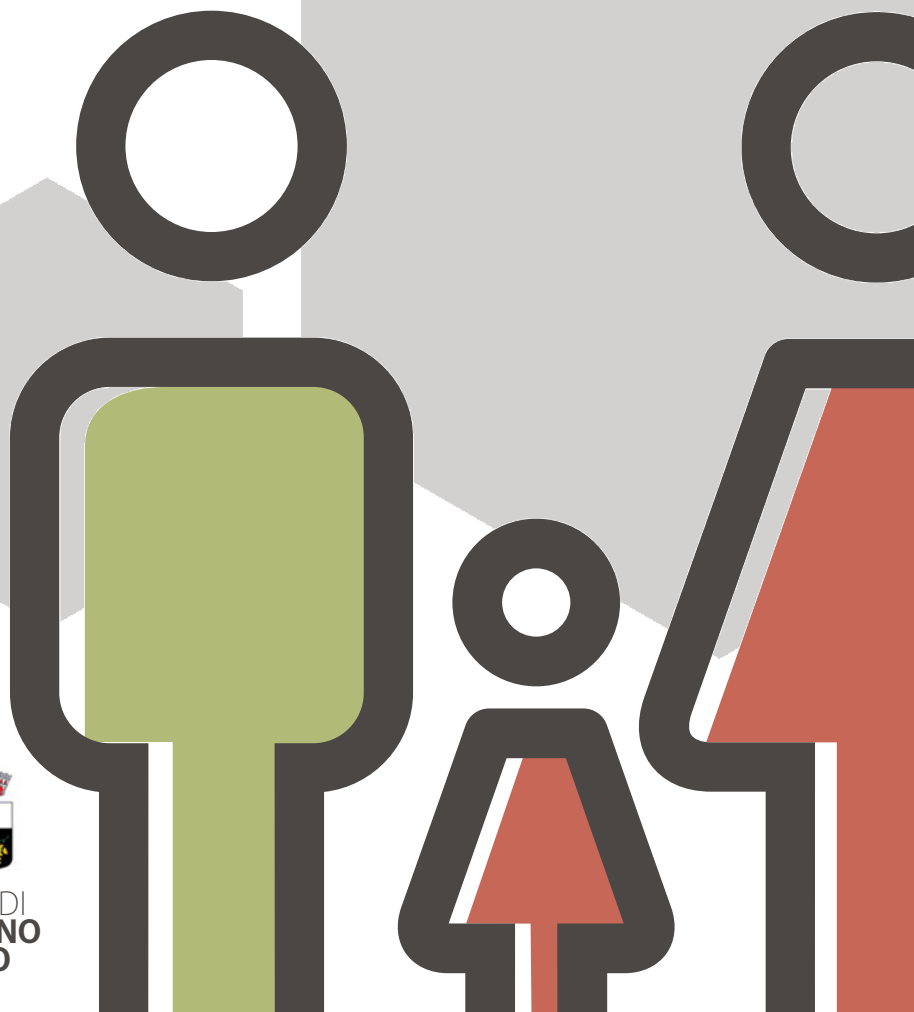


CARTA DEI SERVIZI





COMUNE DI COMEZZANO-CIZZAGO

ASSESSORATO
AI SERVIZI SOCIALI

L'Ufficio Servizi Sociali è aperto al pubblico:

lunedì dalle 14.00 alle 17.00

mercoledì dalle 9.00 alle 12.00

giovedì dalle 9.00 alle 11.00

tel. 030.972021 - int. 202

servisociali@comune.comezzanocizzago.bs.it

Si ringrazia per la collaborazione



Fondazione Cogeme onlus è una fondazione operativa nata per scopi di solidarietà sociale a favore del territorio. È stata fondata da Cogeme spa, società a totale capitale pubblico, costituita da 69 Enti locali bresciani e bergamaschi. Essa promuove il tema della qualità della vita, favorendo progettualità diffuse sul territorio in sinergia con le comunità locali, il mondo dell'associazionismo, della cultura, delle realtà produttive e delle istituzioni, secondo un modello di intervento ispirati ai principi dell'economia circolare.



Verso
un'economia
circolare

I Comune Comezzano-Cizzago ha stipulato con il Comune di Rudiano una convenzione per la gestione in forma associata delle funzioni e servizi in materia di Servizi Sociali.

Al di là degli obblighi di legge che impongono ai Comuni con popolazione inferiore ai 5.000 abitanti l'unione delle funzioni fondamentali fra cui i servizi sociali, questo accordo è stato fortemente voluto dall'Amministrazione comunale consapevole delle opportunità che ne derivano in termini di programmazione dei servizi, di coordinamento

e integrazione delle attività e di miglioramento della qualità dei servizi.

La **Carta dei Servizi** sociali è stata elaborata sulla base del Piano Socio Assistenziale comunale e del Piano di Zona 2015-2017 del Distretto 7 Oglio Ovest di cui il Comune di Comezzano Cizzago fa parte. Entrambi sono documenti di programmazione delle politiche sociali che cercano faticosamente di rispondere ai bisogni della comunità a livello distrettuale e locale in continua evoluzione sotto la spinta della crisi economica, dei cambiamenti demografici e in un quadro di scarsità di risorse economiche.

In questo clima di cambiamenti e incertezze la Carta dei Servizi Sociali rappresenta un punto fermo, uno strumento di orientamento sui servizi pubblici, sulle modalità di erogazione e di accesso da parte dei cittadini.

A nome mio e dell'intera Amministrazione Comunale ho il piacere di recapitare ad ogni famiglia una copia della Carta dei Servizi Sociali con l'auspicio che questa possa costituire uno strumento utile di informazione, di trasparenza oltre che un'importante opportunità di comunicazione.

Aprile 2017

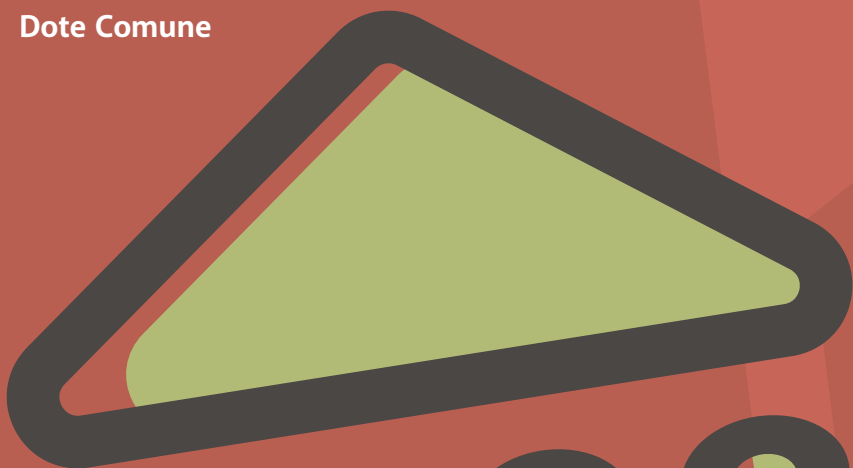
Il Sindaco
Mauro Maffioli



SERVIZI E CONTRIBUTI ALLA CITTADINANZA

- 4 Segretariato sociale
Bonus famiglia
- 5 Assegno di natalità 2015-2017
Assegno di maternità
- 6 Assegno per il nucleo familiare
- 7 Carta SIA
Bonus gas ed energia elettrica
- 8 Carta acquisti
- 9 Buoni sociali a sostegno di persone con
disabilità grave o anziani non autosufficienti
assistiti al proprio domicilio da caregiver
familiare
- 10 Buoni sociali a sostegno di persone con
disabilità grave o anziani non autosufficienti
assistiti al proprio domicilio da assistente
personale (badante)
- 11 Pacchi alimentari e indumenti usati
consegnati dalla Caritas parrocchiale
Attestazione I.S.E.E. (D.P.C.M. 159/2013)

- 13 Servizio prelievi
Servizio prelievo a domicilio
Ricorso per nomina amministratore di sostegno
- 14 Domanda per invalidità civile
- 15 Bando per alloggi di edilizia popolare pubblica
- 16 Satellite Informagiovani
Bando Penso Giovane
- 17 Dote Comune



SEGRETERIATO SOCIALE

Il segretariato sociale è un servizio gratuito che offre informazioni e consulenze sui servizi sociali, assistenziali, educativi, sanitari sia pubblici che privati.

Finalità. L'obiettivo del servizio è garantire a tutti i cittadini l'accesso alle risorse e agli aiuti sociali e sanitari del territorio, fornendo supporto negli adempimenti burocratici.

Chi può accedere. Il servizio è aperto a tutti coloro che abbiano bisogno di informazioni riguardo l'erogazione di servizi socio assistenziali.

Dove. Presso l'Ufficio Servizi Sociali.

Quando. L'orario di apertura dell'ufficio al pubblico è il seguente:
lunedì 14.00-17.00 - mercoledì 9.00-12.00 - giovedì 9.00-11.00

Informazioni riguardo. Attivazione servizi socio assistenziali; Bandi attivi; Bonus famiglia; Bonus bebè; Assegno di maternità; Assegno al nucleo familiare; Carta SIA; Bonus energia elettrica e bonus gas; Buoni sociali a sostegno di persone con disabilità grave o anziani non autosufficienti assistiti al proprio domicilio da caregiver familiari; Buoni sociali a sostegno di persone con disabilità grave o anziani non autosufficienti assistiti al proprio domicilio da assistenti personali (badanti); Attestazione ISEE.

Contributi economici

BONUS FAMIGLIA

È un contributo economico erogato dalla Regione Lombardia a sostegno delle famiglie che si trovano in condizione di vulnerabilità socio-economica nelle quali sia in corso una gravidanza o l'ingresso in famiglia del figlio adottivo.

Requisiti di accesso. Residenza in Lombardia per entrambi i genitori di cui almeno uno residente da cinque anni continuativi, ISEE ordinario in corso di validità uguale o inferiore a 20.000 euro.



Documenti. Scheda relativa alle condizioni di vulnerabilità socio-economica rilasciata a seguito di un colloquio con gli operatori del servizio sociale comunale; certificato medico riportante la data presunta del parto con data non antecedente a trenta giorni; sentenza di adozione del minore o del decreto di collocamento in famiglia.

Come. La richiesta è inoltrata dal richiedente online tramite il sito della regione Lombardia. Dopo aver inoltrato la domanda, il richiedente dovrà recarsi presso l'Ufficio Servizi Sociali per la valutazione della condizione di vulnerabilità socio-economica. L'Attestazione della vulnerabilità socio-economica e il certificato medico dovranno essere trasmessi online tramite il sito della Regione Lombardia da parte del richiedente.

Quando. La domanda deve essere inoltrata durante la gravidanza e almeno 30 giorni prima della data presunta del parto. Non è considerata valida la domanda inviata dopo la nascita del bambino.

ASSEGNO DI NATALITÀ 2015/2017

L'assegno è riconosciuto, a beneficio dei nuclei familiari, per ogni figlio nato o adottato tra il 1° gennaio 2015 e il 31 dicembre 2017 fino ai tre anni di vita del bambino oppure fino ai tre anni dall'ingresso del figlio adottivo nel nucleo familiare a seguito di adozione.

Requisiti richiesti. Cittadinanza o titolo di soggiorno UE per soggiornanti di lungo periodo, residenza in Italia, convivenza con il figlio, un valore ISEE per il 2017 non superiore a 25.000 euro.

Dove far domanda. La domanda per il riconoscimento dell'assegno deve essere presentata all'INPS esclusivamente in via telematica.

ASSEGNO DI MATERNITÀ

È un contributo economico erogato dall'INPS a favore di madri disoccupate o casalinghe. L'importo dell'assegno varia ogni anno sulla base degli aggiornamenti ISTAT. Per maggiori informazioni consultare il sito: <http://www.inps.it/>
Percorso: Informazioni / Prestazioni a sostegno del reddito / Assegno di maternità

Chi può presentare la domanda. Le madri, cittadine italiane o extracomunitarie in possesso di regolare carta di soggiorno, che non beneficiano di alcun trattamento previdenziale per la maternità e che abbiano un ISEE inferiore alla soglia stabilita annualmente dall'INPS.

Come. Recandosi agli sportelli del CAF CISL ubicato all'interno di Cascina Elisa in via C. Martinengo n. 6, aperto al pubblico il lunedì mattina dalle ore 9.30 alle ore 11.30.

Documenti utili. Carta d'identità, copia ISEE, carta soggiorno per cittadine extracomunitarie, codice IBAN c/c intestato alla madre, certificato di nascita del minore.

Quando fare domanda. La domanda va presentata entro e non oltre 6 mesi dalla data di nascita del bambino.

ASSEGNO PER IL NUCLEO FAMILIARE

È un contributo economico erogato dall'INPS a favore dei nuclei familiari con almeno 3 figli minori. Per maggiori informazioni consultare il sito: <https://www.inps.it/> Percorso: Informazioni / Prestazioni a sostegno del reddito / Assegno al nucleo familiare dei comuni.

Chi può fare la domanda. I nuclei familiari di cittadini italiani ed extracomunitari in possesso di regolare carta di soggiorno con almeno 3 figli minori che abbiano un ISEE inferiore alla soglia stabilita annualmente dall'INPS.

Come. Recandosi agli sportelli del CAF CISL ubicato all'interno di Cascina Elisa in via C. Martinengo n. 6, aperto al pubblico il lunedì mattina dalle ore 9.30 alle ore 11.30.

Documenti utili. Carta d'identità, copia ISEE e carta di soggiorno e passaporto per cittadini extracomunitari, codice IBAN.

Quando fare la domanda. La domanda va presentata entro il 31 gennaio dell'anno successivo alla validità dell'assegno.



CARTA SIA

Il Sostegno per l'Inclusione Attiva (SIA) è una misura di contrasto alla povertà alla dispersione scolastica e all'esclusione sociale che prevede l'erogazione di un sussidio economico alle famiglie in difficoltà economiche nelle quali un componente sia minorenni oppure sia presente un figlio disabile o una donna in stato di gravidanza.

Chi può fare la domanda. I cittadini italiani, comunitari, extracomunitari in possesso del permesso di soggiorno CE per soggiornanti di lungo periodo, e residenti in Italia da almeno 2 anni, che abbiano ISEE inferiore alla soglia stabilita dall'INPS annualmente. Per il 2017 il limite ISEE è pari a 3000 euro, in presenza dei requisiti di cui sopra.

Dove far domanda. Per la compilazione della domanda è necessario rivolgersi all'ufficio Servizi Sociali negli orari di apertura al pubblico. La domanda sarà inoltrata online all'INPS da parte degli operatori dell'ufficio Servizi Sociali.

BONUS GAS ED ENERGIA ELETTRICA

È un bonus sociale a favore delle famiglie che si trovano in condizione di disagio economico documentato dall'attestazione ISEE o per quelle famiglie in cui vi sia un componente con disagio fisico costretto all'uso di apparecchiature elettromedicali per il mantenimento in vita (attestato da documentazione medica). In quest'ultimo caso non è richiesta la presentazione dell'ISEE. Il bonus prevede uno sconto annuale sulle bollette dell'energia elettrica e del gas metano.

Chi può far domanda. Gli appartenenti ad un nucleo familiare in cui sussistano le condizioni di cui sopra.

Come. Recandosi agli sportelli del CAF CISL ubicato all'interno di Cascina Elisa in via C. Martinengo n. 6, aperto al pubblico il lunedì mattina dalle ore 9.30 alle ore 11.30.

Documenti utili. Copia ISEE, fattura gas e/o energia elettrica recente, carta d'identità dell'intestatario della fornitura.

CARTA ACQUISTI

È una Carta dal valore di 40 euro al mese, caricata automaticamente ogni due mesi con 80 euro. È utilizzabile nei negozi alimentari, nelle farmacie e nelle parafarmacie abilitati al circuito Mastercard per effettuare i propri acquisti e, presso gli Uffici Postali, per pagare le bollette elettriche e del gas.

Chi può fare domanda. Possono beneficiare della Carta Acquisti tutti coloro che hanno già compiuto 65 anni d'età o sono genitori di un bambino con meno di 3 anni d'età e in possesso dei requisiti stabiliti dal decreto legge n. 112 del 2008.

Requisiti di accesso. Residenza anagrafica; cittadinanza italiana o comunitaria; per i cittadini stranieri, possesso del permesso di soggiorno CE per soggiornanti di lungo periodo, o rifugiati politici o titolari di protezione sussidiaria; (solo per chi ha già compiuto 65 anni) possesso di redditi propri, compresi trattamenti pensionistici e assistenziali inferiori a 6.788,61 euro l'anno o di importo inferiore a 9.051,48 euro l'anno, se di età pari o superiore a 70 anni; ISEE (Indicatore della situazione economica equivalente), in corso di validità, inferiore a 6.788,61 euro.

Dove. La domanda va presentata presso gli uffici postali.



BUONI SOCIALI A SOSTEGNO DI PERSONE CON DISABILITÀ GRAVE O ANZIANI NON AUTOSUFFICIENTI ASSISTITI AL PROPRIO DOMICILIO DA CAREGIVER FAMILIARE

Il buono sociale è un sostegno economico erogato mensilmente per le persone in condizione di fragilità che vivono al proprio domicilio e sono assistite da caregiver familiari. Il valore del buono sociale può variare di anno in anno.

Chi può fare domanda. La persona con disabilità o l'Amministratore di sostegno.

Destinatari. Possono richiedere l'erogazione del Buono sociale le seguenti tipologie di persone: anziani non autosufficienti in possesso di certificazione di invalidità al 100% con indennità di accompagnamento; disabili gravi ai sensi della L. 104 art 3 comma 1 e 3.

Requisiti di accesso. Per poter accedere al bando il richiedente deve essere residente nei Comuni appartenenti all'Ambito Territoriale 7 Oglio Ovest, avere un'età non inferiore ai 18 anni, non frequentare servizi residenziali (RSA, RSD, CAH) e disporre di ISEE ordinario non superiore ad € 12.000,00 o a quello annualmente stabilito.

Dove. Presso l'Ufficio dei Servizi Sociali rivolgendosi all'assistente sociale.

Documenti. Copia carta d'identità e codice fiscale, copia certificazione L. 104 art. 3, comma 3 o certificazione di invalidità al 100% con indennità di accompagnamento; attestazione isee ordinario; coordinate bancarie rilasciate dall'istituto di credito nel caso di accredito su conto corrente; schede triage, adl / iadl compilate a cura del servizio sociale. I documenti possono variare di anno in anno sulla base delle indicazioni della Regione Lombardia.

Quando fare la domanda. Il periodo di pubblicazione del bando varia di anno in anno. Il bando è pubblicato sul sito istituzionale del Comune ed esposto nelle bacheche comunali.

Ammissione. Le domande devono essere presentate al Comune di residenza del beneficiario. Il buono sociale verrà erogato a seguito della definizione di una graduatoria distrettuale e sino ad esaurimento del budget destinato.

BUONI SOCIALI A SOSTEGNO DI PERSONE CON DISABILITÀ GRAVE O ANZIANI NON AUTOSUFFICIENTI ASSISTITI AL PROPRIO DOMICILIO DA ASSISTENTE PERSONALE (BADANTE)

Il buono sociale è un sostegno economico erogato mensilmente alle persone in condizione di fragilità che vivono al proprio domicilio e sono assistite da assistenti personali (badanti). Il valore del buono sociale può variare di anno in anno.

Chi può fare domanda. La persona con disabilità o l'Amministratore di sostegno.

Destinatari. possono richiedere l'erogazione del Buono sociale le seguenti tipologie di persone: anziani non autosufficienti in possesso di certificazione di invalidità al 100% con indennità di accompagnamento; disabili gravi ai sensi della L. 104 art 3 comma 1 e 3.

Requisiti di accesso. Per poter accedere al bando il richiedente deve essere cittadino residente nei Comuni appartenenti all'Ambito Territoriale 7 Oglio Ovest, avere un'età non inferiore ai 18 anni, non frequentare servizi residenziali (RSA, RSD, CAH), disporre di ISEE ordinario non superiore ad € 12.000,00.

Dove. Presso l'Ufficio dei Servizi Sociali rivolgendosi all'assistente sociale.

Documenti. Copia carta d'identità e codice fiscale, copia certificazione L. 104 art. 3, comma 3 o certificazione di invalidità al 100% con indennità di accompagnamento; attestazione isee ordinario; coordinate bancarie rilasciate dall'istituto di credito nel caso di accredito su conto corrente; schede triage, adl / iadl compilate a cura del servizio sociale; copia del contratto di assunzione dell'assistente personale (badante) e della documentazione attestante le spese sostenute per tale servizio con l'indicazione. I documenti possono variare di anno in anno sulla base delle indicazioni della Regione Lombardia.

Quando fare la domanda. Il periodo di pubblicazione del bando varia di anno in anno. Il bando è pubblicizzato sul sito istituzionale del Comune ed esposto nelle bacheche comunali.

Ammissione. Le domande devono essere presentate al Comune di residenza del beneficiario. Il buono sociale verrà erogato a seguito della definizione di una graduatoria distrettuale e sino ad esaurimento del budget destinato.



PACCHI ALIMENTARI E INDUMENTI USATI CONSEGNATI DALLA CARITAS PARROCCHIALE

L'associazione Caritas di Rudiano fornisce un sostegno alimentare per i cittadini che versano in stato di comprovata indigenza economica, previa valutazione dell'effettiva condizione familiare, effettuata dagli stessi operatori della Caritas. La Caritas si occupa anche della raccolta e della distribuzione di indumenti usati alle persone bisognose.

Destinatari. I soggetti o nuclei familiari in stato di indigenza economica.

Quando. Viene effettuata la distribuzione di un pacco alimentare a seconda delle esigenze. La domanda per il pacco può essere presentata direttamente presso la sede dell'associazione in via Madonna in Pratis n. 39 nei seguenti giorni:
lunedì 9.30-11.30 - venerdì 9.00-11.00.

Servizi

ATTESTAZIONE ISEE (D.P.C.M. 159/2013)

Che cos'è. L'ISEE è l'indicatore che valuta la situazione economica delle famiglie e tiene conto del reddito di tutti i componenti, del loro patrimonio (valorizzato al 20%) e di una scala di equivalenza in base alla composizione del nucleo familiare e delle sue caratteristiche. L'ISEE, inoltre, tiene conto di particolari situazioni di bisogno, prevedendo trattamenti di favore ad esempio per i nuclei con tre o più figli o per i nuclei con persone con disabilità e/o non autosufficienti

Chi deve presentare l'ISEE. Tutti coloro che chiedono interventi e prestazioni sociali e socio-assistenziali agevolate compresi i servizi di pubblica utilità a condizioni agevolate (ad esempio bonus elettrico) o partecipano a bandi per l'erogazione di buoni o contributi economici. Esistono diversi tipi di ISEE: ISEE ordinario, ISEE corrente, ISEE ristretto, ISEE sociosanitario, ISEE sociosanitario - Residenze, ISEE università, ISEE Minorenni con genitori non coniugati tra loro e non conviventi. Prima di richiedere il rilascio dell'attestazione ISEE è bene informarsi su quale tipologia di ISEE è richiesta.

Come. Compilando la Dichiarazione Sostitutiva Unica (DSU). La DSU è un documento che contiene le informazioni di carattere anagrafico, reddituale e patrimoniale necessarie a descrivere la situazione economica del nucleo familiare per la richiesta di prestazioni sociali agevolate. È compilata da un solo soggetto, cosiddetto. dichiarante, che si assume la responsabilità, anche penale, di quanto in essa dichiara.

Dove. Recandosi a qualsiasi centro di assistenza fiscale (CAF). Il richiedente la prestazione agevolata può comunque presentare la dichiarazione, in via telematica, direttamente all'Inps, collegandosi al sito Internet www.inps.it. Il portale ISEE sarà disponibile nella sezione del sito "Servizi on-line" - "Servizi per il Cittadino" al quale il cittadino potrà accedere utilizzando il PIN dispositivo rilasciato dall'INPS. Le modalità di rilascio del PIN sono descritte nella sezione "Il PIN on line" del sito INPS.

Documenti. Carta d'identità, codice fiscale, documentazione inerente l'attività lavorativa, il patrimonio mobiliare e il patrimonio immobiliare di tutti i componenti il nucleo familiare.





SERVIZIO PRELIEVI

Destinatari. È aperto a tutti.

Dove. Presso il Centro Diurno - Via Carroccio, 3 - Rudiano.

Quando. Orario prelievi: nei giorni di martedì e venerdì dalle ore 7.00 alle ore 8.30.

Orario ritiro referti. Nei giorni di martedì e venerdì dalle ore 8.30 alle ore 9.30.

Come. Senza appuntamento.

Per informazioni su esami da eseguire chiamare il numero 035.993050 da lunedì a venerdì dalle ore 10.00 alle ore 17.00.

SERVIZIO PRELIEVO A DOMICILIO

Servizio gratuito, con impegnativa correttamente compilata, per: pazienti oncologici terminali; pazienti con invalidità 100% e accompagnamento; pazienti ciechi assoluti; pazienti temporaneamente non deambulabili.

Costo. Per chi non rientra nei requisiti sopra elencati, il costo del solo servizio è di euro 15,00 a prestazione.

Per ulteriori informazioni e chiarimenti contattare i numeri 030.4815636 oppure 3496636027 da lunedì a venerdì dalle ore 8.30 alle ore 16.30.

RICORSO PER NOMINA AMMINISTRATORE DI SOSTEGNO

L'amministrazione di sostegno è una misura di protezione di persone prive in tutto o in parte di autonomia. L'amministratore di sostegno (ADS) è una figura istituita per i soggetti fragili che – per effetto di un'infermità o menomazione psichica o fisica – si trovano nell'impossibilità (anche transitoria, parziale e futura) di provvedere ai propri interessi.

Chi può fare domanda. Il beneficiario, i familiari, coniuge, persona stabilmente convivente, parenti entro 4° grado, tutore o curatore.

Dove. Presso la sede zonale del Patronato ACLI a Rovato, Via Castello n. 21, tel. 030.2294012 - 030.7703209, oppure allo sportello ATS di Palazzolo sull'Oglio, via Lungo Oglio Cesare Battisti, n. 30, tel. 030.7007639, e-mail: protezione.giuridica@asst-franciacorta.it
Per eventuali informazioni rivolgersi all'Ufficio dei Servizi Sociali.

Documenti. L'elenco dettagliato dei documenti sanitari e patrimoniali, è fornito nel corso della consulenza.

DOMANDA PER INVALIDITÀ CIVILE

Chi può fare domanda. Persone con compromissioni sanitarie.

Dove. Il medico di Medicina Generale rilascia all'utente un certificato valido 30 giorni che deve essere consegnato ad un patronato, il quale inoltra la domanda all'INPS.

Documenti. Documentazione sanitaria, tessera sanitaria, carta d'identità.





BANDO PER ALLOGGI DI EDILIZIA POPOLARE PUBBLICA

(Regolamento regionale 10 febbraio 2004 n. 1)

Sul territorio di Rudiano sono presenti alcuni appartamenti destinati all'Edilizia Residenziale Pubblica. Per accedere alla graduatoria è necessario presentare apposita domanda nel periodo di apertura del bando per "l'assegnazione degli alloggi di edilizia residenziale pubblica". La gestione del bando e della relativa graduatoria è delegata all'ALER. Il Comune provvede all'assegnazione degli alloggi disponibili sulla base della graduatoria definitiva.

Chi può fare la domanda. Le persone singole o i nuclei familiari residenti in Regione Lombardia da almeno 5 anni in possesso dei requisiti previsti: cittadino italiano o di uno Stato dell'UE, uno straniero titolare di carta di soggiorno o permesso di soggiorno; soggetto che abbia residenza anagrafica o svolga attività lavorativa nel Comune di Rudiano alla data dell'apertura del bando; soggetto nel cui comune di residenza o in quelli in cui presta attività lavorativa non abbiano indetto bandi per 2 semestri consecutivi.

Dove. Presso l'Ufficio Bandi dell'ALER, in viale Europa n. 68, Brescia.

Quando. Il bando viene indetto generalmente una volta l'anno per un periodo di circa 40 giorni. L'apertura del bando è pubblicizzata sul sito ufficiale del Comune di Rudiano, sull'Albo Pretorio online del Comune e sul sito dell'ALER di Brescia: www.aler.brescia.it sezione Bandi e Graduatorie.

Servizi di formazione e crescita professionale per giovani

SATELLITE INFORMAGIOVANI

Nelle azioni previste dalle politiche giovanili dell'ambito territoriale (L. 328/2000), a cui Rudiano aderisce, è prevista l'apertura di uno sportello che fornisce un servizio informativo e di orientamento ai giovani tra i 14 e i 35 anni relativamente alle tematiche: lavoro, istruzione e formazione, estero, volontariato e cittadinanza attiva. Lo sportello è presidiato da un educatore qualificato.

Dove. Presso la Biblioteca comunale.


Quando. L'apertura avviene il venerdì pomeriggio ogni 15 giorni a seconda del calendario annualmente redatto. Il calendario delle aperture è consultabile sul sito www.pensogiovane.org e sul sito istituzionale del Comune di Comezzano-Cizzago.

Modalità di accesso. L'accesso al servizio è libero e gratuito.

BANDO PENSO GIOVANE

In riferimento alle politiche giovanili dell'ambito territoriale (L.328/2000) a cui Rudiano aderisce, viene annualmente promosso un Bando rivolto ai giovani dai 16 ai 35 anni, che premia con un contributo i progetti innovativi attinenti alle tematiche annualmente previste dal bando stesso (Fondazione Cogeme è tra i partner finanziatori del progetto).

Dove. Presso l'ufficio dei servizi sociali e presso il Satellite Informagiovani comunale.

Quando. Il periodo di apertura del bando viene definito ogni anno ed è consultabile sulla pagina: www.pensogiovane.org -  Pensogiovane.org e sul sito istituzionale del Comune.



Interventi di Politiche Attive per il lavoro

NOTE COMUNE

È un'esperienza di formazione e arricchimento professionale destinata a cittadine e cittadini italiane/i, UE e extracomunitari con regolare permesso di soggiorno, inoccupati o disoccupati di età compresa tra i 18 e i 35 anni, nonché lavoratori percettori di ammortizzatori (lavoratori in cassa integrazione guadagni straordinaria, lavoratori in cassa integrazione guadagni in deroga, lavoratori in mobilità ordinaria e in mobilità in deroga), inoccupati e disoccupati over 50. Il comune di Comezzano-Cizzago, aderendo a queste iniziative cofinanziate offre un percorso di partecipazione attiva nel proprio Comune e nella propria Comunità, nonché un'opportunità di crescita, formazione e occupazione.

Il tirocinante Dote comune è impiegato presso gli Uffici comunali con finalità di potenziamento per i servizi offerti ai cittadini. La durata del tirocinio è di 12 mesi per 20 ore settimanali. Il tirocinante riceve un compenso mensile di euro 300,00.

Dove. In base al bando la richiesta può essere presentata o presso l'Ufficio Protocollo del Comune.

Quando. Le date di apertura dei bandi sono variabili, è opportuno quindi controllare il sito istituzionale comunale oppure il sito www.dotecomune.it

AREA FAMIGLIA E MINORI

- 20 Servizio tutela minori
Assistenza domiciliare minori
- 21 Affidamento familiare
Servizio GRESt estivo



SERVIZIO TUTELA MINORI

Il servizio si colloca in un settore di intervento particolarmente complesso e delicato, è volto ad assistere, accompagnare e tutelare i nuclei familiari in difficoltà, con particolare riguardo ai minori, al fine di rimuovere o prevenire i rischi di disagio, di degrado, emarginazione, trascuratezza, abuso e abbandono.

Si rivolge ai nuclei familiari in difficoltà con figli minori per i quali è stato disposto un provvedimento da parte del Tribunale per i Minorenni o del Tribunale Ordinario. L'equipe multidisciplinare è composta dall'assistente sociale comunale e dallo psicologo dell'ASST della Franciacorta (ex ASL) ed opera in collaborazione con gli altri servizi specialistici del territorio.

ASSISTENZA DOMICILIARE MINORI

Il servizio ha l'obiettivo di sostenere la famiglia nello svolgimento della propria funzione educativa nei confronti dei figli minori utilizzando figure professionali educative. In particolare ha la finalità di migliorare e potenziare le relazioni familiari, di facilitare l'integrazione e la socializzazione dei minori nel proprio ambiente di vita, anche attraverso l'accesso alle strutture educative presenti sul territorio e di favorire un positivo inserimento nel contesto scolastico.






AFFIDAMENTO FAMILIARE

L'affidamento familiare consiste nell'accoglienza temporanea di un minore, presso una famiglia o un single, qualora la sua famiglia d'origine stia attraversando un momento di difficoltà e per vari motivi non riesca a prendersi provvisoriamente cura dei figli. L'affido può essere volontario o giudiziario, diurno o residenziale, a parenti o extra familiare.

Purtroppo attualmente sono molti i minori per i quali è stabilito l'affido e sempre meno le famiglie che danno disponibilità alle istituzioni ad accogliere un minore nel proprio nucleo.

Nel corso dell'anno vengono promossi eventi di sensibilizzazione e percorsi di formazione per aspiranti affidatari.

Per maggiori informazioni o proporsi come affidatari, è possibile contattare la referente di Distretto: assistente sociale Dott.ssa Daniela Antonini, e-mail: d.antonini@comune.coccaglio.bs.it - tel. 030.7725713 o consultare la pagina  Progetto Affido Oglio Ovest.

SERVIZIO GREST ESTIVO

Attività diurna estiva di intrattenimento ludico-ricreativo per i bambini e i ragazzi che frequentano la Scuola Primaria e Secondaria di 1° grado. Il servizio si svolge tutti i pomeriggi dal lunedì al venerdì.

Dove. Presso i locali annualmente disponibili.

Quando. Nei mesi di giugno-luglio.

AREA DISABILI

- 24 Servizio di assistenza domiciliare educativa disabili
Assistenza educativa scolastica
- 25 Trasporto disabili
Centro Socio Educativo (CSE)
- 26 Servizio Formazione all'Autonomia (SFA)
Centro Diurno Disabili (CDD)
- 27 Residenze sanitario assistenziali per disabili (RSD)
Comunità socio sanitarie per disabili (CSS)
Comunità alloggio per disabili (CAD)
- 29 Progetti di sollievo
Servizio politiche attive per il lavoro per soggetti con disabilità certificata (SPAL)



SERVIZIO DI ASSISTENZA DOMICILIARE EDUCATIVA DISABILI

Il Servizio ha l'obiettivo di sostenere la famiglia nello svolgimento della propria funzione educativa nei confronti dei figli disabili promuovendo un percorso di sostegno e potenziamento delle autonomie raggiunte utilizzando risorse di personale educativo.

Destinatari. Persone disabili residenti nel comune di Comezzano-Cizzago.

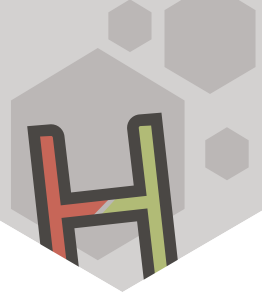
Modalità di accesso. Il servizio viene attivato sulla base di un progetto specifico predisposto dal Servizio Sociale in accordo con la persona disabile e il proprio nucleo familiare e, di concerto, con i Servizi Specialistici che hanno in carico la persona.

ASSISTENZA EDUCATIVA SCOLASTICA

L'assistenza educativa scolastica è un intervento in ambito scolastico effettuato da operatori qualificati incaricati dall'Amministrazione Comunale in favore di un minore. Il servizio è erogato sulla base della certificazione "Diagnosi Funzionale", rilasciata dall'unità di Neuropsichiatria territoriale. La valutazione del monte ore settimanale da assegnare ad ogni minore viene stabilita di concerto con la scuola, i servizi specialistici e i servizi sociali comunali.

Finalità. La figura dell'assistente educatore è presente nelle diverse scuole di ogni ordine e grado, statali o paritarie, ed è finalizzata al sostegno per il potenziamento dell'autonomia e della comunicazione personale degli alunni in situazione di handicap, nonché alla effettiva integrazione scolastica e sociale degli stessi.

Il servizio è gratuito.



TRASPORTO DISABILI

È un servizio rivolto alle persone disabili o in particolari condizioni di bisogno per favorirne l'accesso ai servizi diurni e per garantire l'integrazione scolastica. Il Servizio è svolto con la collaborazione delle Associazioni di volontariato locali e dei paesi limitrofi. Prevede un contributo alle spese di trasporto, erogato tramite il sistema dei voucher o tramite contributo, sulla base del costo complessivo del servizio, dell'ISEE e della valutazione della situazione sociale da parte dell'assistente sociale.

Chi può fare la domanda. Le persone che necessitano di un trasporto servizi diurni per disabili.

Dove. La domanda può essere presentata nei giorni e negli orari di apertura al pubblico dell'ufficio Servizi Sociali.

CENTRO SOCIO EDUCATIVO (CSE)

Servizio diurno per disabili volto a mantenere e migliorare le autonomie personali e le competenze relazionali conseguite con opportuni percorsi socio-educativi, favorendone la socializzazione e la permanenza nel proprio contesto di vita.

Destinatari. Persone disabili la cui fragilità non sia riconducibile al sistema dei servizi socio-sanitari.

Prestazioni. Servizio diurno al cui interno vengono erogate prestazioni di carattere socio-educativo e socio-animativo.

Ammissione. La valutazione per l'ammissione al servizio viene effettuata dagli operatori dell'EOH di concerto con il servizio sociale comunale.

Il servizio prevede il pagamento della retta di frequenza, stabilita dall'ente gestore del servizio stesso, sulla base dell'ISEE. La quota parte della retta non coperta dall'utente è a carico dell'Amministrazione comunale.

SERVIZIO FORMAZIONE ALL'AUTONOMIA (SFA)

Servizio diurno volto a migliorare la qualità di vita di persone disabili con sufficienti autonomie e capacità di relazione attraverso esperienze educative-formative volte ad incrementare l'integrazione sociale.

Destinatari. Persone disabili che hanno superato l'obbligo scolastico e che possiedono sufficienti capacità relazionali, adattive e di comunicazione.

Prestazioni. Il servizio è gestito da Cooperative Sociali e opera sulla base di progetti educativi individualizzati con lo scopo di offrire occasioni di integrazione in attività socializzanti, sportive ed animative ed in attività di tipo occupazionale.

Ammissione. La valutazione per l'ammissione al servizio viene effettuata dagli operatori dell'EOH di concerto con il servizio sociale comunale.

Il servizio prevede il pagamento della retta di frequenza, stabilita dall'ente gestore del servizio stesso, sulla base dell'ISEE. La quota parte della retta non coperta dall'utente è a carico dell'Amministrazione comunale.

CENTRO DIURNO DISABILI (CDD)

Servizio diurno semi-residenziale con finalità di fornire assistenza educativa e interventi socio-sanitari e riabilitativi ai soggetti afflitti da disabilità grave e favorire la loro permanenza nel proprio contesto di vita.

Destinatari. Persone con grave compromissione dell'autonomia e delle capacità relazionali con età superiore ai 18 anni e di norma fino ai 64 anni.

Prestazioni. All'interno del Servizio sono garantite prestazioni assistenziali, educative, riabilitative e socio-sanitarie.

Ammissione. La valutazione per l'ammissione al servizio viene effettuata dagli operatori dell'EOH di concerto con il servizio sociale comunale.

Il servizio prevede il pagamento della retta di frequenza, stabilita dall'ente gestore del servizio stesso, sulla base dell'ISEE. La quota parte della retta non coperta dall'utente è a carico dell'Amministrazione comunale.



RESIDENZE SANITARIO ASSISTENZIALI PER DISABILI (RSD) COMUNITÀ SOCIO SANITARIE PER DISABILI (CSS) COMUNITÀ ALLOGGIO PER DISABILI (CAD)

Destinatari. Persone con diversi stati di gravità e con un diverso grado di autonomia.

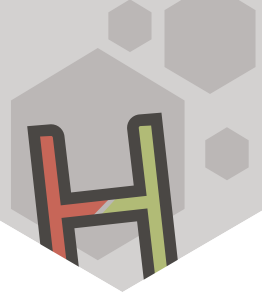
Prestazioni. Offrono supporto assistenziale specifico e prestazioni sanitarie a chi è impossibilitato a rimanere in via temporanea o permanente nel proprio nucleo familiare.

Ammissione. La valutazione per l'ammissione al servizio viene effettuata dagli operatori dell'EOH di concerto con il servizio sociale comunale.

Il servizio prevede il pagamento della retta di frequenza, stabilita dall'ente gestore del servizio stesso, sulla base dell'ISEE. La quota parte della retta non coperta dall'utente è a carico dell'Amministrazione comunale.







PROGETTI DI SOLLIEVO

I progetti di sollievo prevedono la possibilità per i disabili che vivono a domicilio di essere ospitati nei fine settimana o per brevi periodi presso servizi "protetti" in modo da supportare le famiglie nella gestione del disabile, sia in momenti di particolare difficoltà come ricoveri dei familiari, sia per consentire alla famiglia di recuperare parte delle energie necessarie per mantenere all'interno del proprio nucleo il disabile stesso. Sul nostro distretto è attivo da alcuni anni un servizio di sollievo presso la Fondazione Bertinotti-Formenti di Chiari i cui costi sono in parte sostenuti dai Comuni del Distretto 7 tramite i fondi distrettuali e in parte sostenuti dalle famiglie dei disabili.

SERVIZIO POLITICHE ATTIVE PER IL LAVORO PER SOGGETTI CON DISABILITÀ CERTIFICATA (SPAL)

Il Progetto Politiche Attive del Lavoro approvato dall'Assemblea dei Sindaci del Distretto, a cui il Comune di Comezzano-Cizzago appartiene, è volto a sostenere l'accesso al lavoro (anche attraverso tirocini) per le persone disabili in carico ai servizi sociali tramite il partenariato con alcune Agenzie per il Lavoro accreditate. È stata avviata una seconda fase progettuale sperimentale rivolta ai soggetti disoccupati e/o inoccupati finalizzata a promuovere l'integrazione lavorativa realizzando intervento di orientamento, formazione e mediazione per favorire il positivo incontro fra domanda e offerta.

Destinatari. Persone con disabilità certificata (invalidità di almeno 46%) e dove venga segnalato nel verbale della legge 68/99 la necessità che la persona sia supportata da un servizio specialistico.

Modalità di accesso. L'utente si rivolge al servizio sociale comunale che raccoglie le prime informazioni e segnala allo Spal la richiesta. Lo Spal, sentite le Agenzie per il lavoro accreditate, può reperire una postazione per lo svolgimento di un tirocinio conoscitivo o con finalità di assunzione. Non è sempre possibile reperire una postazione in quanto le postazioni offerte dal mercato del lavoro si sono molto ridimensionate a causa della crisi economica che ha investito il settore produttivo.

AREA ANZIANI

- 32 Servizio di assistenza domiciliare (SAD)
Pasti a domicilio
Servizio di telesoccorso
- 33 Mini alloggio "Cascina Elisa"
Domanda per inserimento in casa
di riposo (RSA) e centro diurno integrato (CDI)
- 35 Trasporto per visite



SERVIZIO DI ASSISTENZA DOMICILIARE (SAD)

Consiste in un servizio al domicilio finalizzato alla cura dell'igiene personale dell'anziano o della persona disabile. Il servizio è garantito tutti i giorni per 12 mesi all'anno nella fascia oraria 7.00-22.00. Ogni accesso, definito in base al piano assistenziale individuale, può variare per durata della prestazione (25 o 50 minuti) e frequenza settimanale (più di un accesso al giorno per i giorni della settimana richiesti).

Chi può fare domanda. Anziani o disabili che necessitano di assistenza a domicilio per l'igiene personale quotidiana o settimanale.

Dove. Ufficio Servizi Sociali rivolgendosi all'Assistente Sociale.

Documenti. Copia ISEE.

PASTI A DOMICILIO

Consegna al domicilio per il pranzo di un pasto composto da primo, secondo, contorno, frutta e pane in contenitori termici. Il servizio è garantito tutti i giorni per 12 mesi all'anno.

Chi può fare domanda. Anziani o disabili che non sono più in grado, anche temporaneamente, di cucinare i propri pasti.

Dove. Ufficio Servizi Sociali rivolgendosi all'Assistente Sociale.

SERVIZIO DI TELESOCOCCORSO

Centralina installata al telefono fisso dell'utente, che permette di attivare le chiamate a parenti premendo un semplice pulsante in caso di necessità.

Chi può fare domanda. Anziani o disabili che vivono soli o in coppia e presentano una situazione di rischio.

Dove. Ufficio Servizi Sociali rivolgendosi all'Assistente Sociale.

Documenti. Copia ISEE.



MINI ALLOGGIO “CASCINA ELISA”

L'Amministrazione Comunale ha realizzato una residenza per anziani mediante ristrutturazione di un fabbricato, donato dalla signora Loda Elisa con atto Notaio Durante di Rovato n. 44153/19533 il 24.7.1992, per essere destinato a mini alloggi per anziani.

Dove si trova. La residenza denominata “Centro Residenziale Cascina Elisa”, ubicata nel Comune di Comezzano Cizzago in via C. Martinengo n. 6, è composta da 6 minialloggi della superficie di 60 mq ciascuno, oltre ad unità immobiliari e locali ad uso comune.

Quando presentare domanda. Per aver diritto all'assegnazione dei minialloggi i richiedenti devono presentare domanda su apposito modulo messo a disposizione dall'Amministrazione Comunale durante il periodo di apertura del bando, generalmente dal giorno 01 al 15 di ogni mese, e fino ad esaurimento degli alloggi disponibili. La graduatoria per l'assegnazione degli alloggi è stilata dalla Commissione Politiche Sociali sulla base dei requisiti e criteri stabiliti dal Regolamento Comunale “Cascina Elisa”.

DOMANDA PER INSERIMENTO IN CASA DI RIPOSO (RSA) E CENTRO DIURNO INTEGRATO (CDI)

Destinatari Persone anziane totalmente o parzialmente non autosufficienti non più in grado di rimanere al proprio domicilio per la compromissione anche molto grave delle loro condizioni di salute e di autonomia.

Chi può fare domanda. Anziano, parente di riferimento o Amministratore di Sostegno.

Dove. Ufficio Servizi Sociali rivolgendosi all'Assistente Sociale.

Documenti. Tessera Sanitaria, Documentazione medica da compilare a cura del medico di Medicina Generale.

Dopo aver inoltrato la domanda, l'Assistente Sociale concorderà una visita domiciliare alla quale sarà presente un'infermiera dell'ASST (Ex Asl), per effettuare la valutazione ai fini dell'inserimento in lista d'attesa per il servizio richiesto.

AREA
ANZIANI





TRASPORTO PER VISITE

Chi può fare la domanda. Le persone che necessitano di un trasporto verso le strutture ospedaliere o riabilitative.

Dove. È possibile rivolgersi alle Associazioni di Volontariato accreditate presso l'Ufficio di Piano del distretto 7 Oglio Ovest:

Associazione	Paese	Telefono
Associazione Volontari Soccorso Fraterno	Rudiano	0307060459 - 3348252479
Gruppo Volontari Ambulanza	Castelcovati	0307187084 - 3348559523
Volontari dell'Ambulanza	Trenzano	0309977860
Gruppo Volontari del Soccorso	Chiari	0307001294 - 3393499420
Croce Bianca Brescia - sede Chiari	Chiari	0303511860
Ass. Amici Pensionati e Anziani onlus	Chiari	0307993401
Rovato Soccorso PA	Rovato	0307702200
Gruppo Volontari del Soccorso	Coccaglio	0307703920
Cosp di Castrezzato	Castrezzato	0307040485- 3482879217
Associazione Volontari Alpini di Pronto Soccorso	Cazzago S. Martino	030725211 - 3331233403

Per le famiglie di Comezzano Cizzago è inoltre possibile rivolgersi all'Associazione "AIDO - Gruppo Volontari del soccorso" di Comezzano Cizzago (per informazioni tel. 3246838445).



INFORMAZIONI UTILI

Servizio sociale comunale

030.030972021 - int. 202

e-mail: servizisociali@comune.comezzanocizzago.bs.it

Orari di apertura al pubblico:

lunedì 14.00-17.00 - mercoledì 9.00-12.00 - giovedì 9.00-11.00

SOS violenza sulle donne

A chi rivolgersi?

030.2400636

Centro Antiviolenza
Casa delle Donne
Brescia

112

Numero unico
di Pronto Intervento

1522

Numero nazionale
che orienta
ai Servizi Locali





SERVIZI E CONTRIBUTI
ALLA CITTADINANZA



AREA **FAMIGLIA
E MINORI**



AREA
DISABILI



AREA
ANZIANI



COMUNE DI
COMEZZANO-CIZZAGO