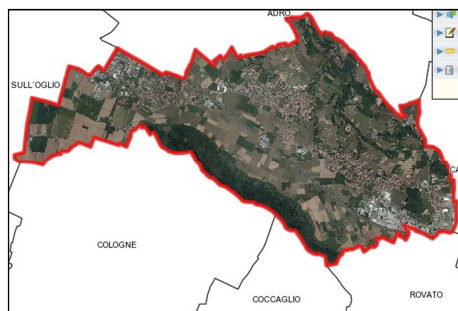


# COMUNE DI ERBUSCO



## Inquadramento demografico

L'assetto demografico del comune in oggetto mette in evidenza un trend di crescita costante dal 2001 al 2011, pari al 27% complessivo. Gli incrementi maggiori si evidenziano nei primi trienni analizzati (2001-2004), (2005-2008), pari al 9%, mentre l'ultimo biennio di analisi mostra un trend di crescita molto più contenuto, pari all'2,4%.  
Si rileva un incremento del numero di famiglie nell'intervallo 2003-2010, pari al 25%.

**Popolazione: 8.743 ab**  
[31/12/2011]

**Famiglie: 3.277 famiglie**  
[31/12/2010]

**Superficie: 16,0 kmq**

**Densità: 546,4 ab/kmq**

## Inquadramento sociale

Per poter comprendere le dinamiche interne relative ai fattori umani, sociali ed economici, propri del comune oggetto di analisi, è importante fare riferimento ad alcuni parametri.

	Indice di dipendenza strutturale	Indice di dipendenza giovanile	Indice di dipendenza senile	Indice di vecchiaia
Erbusco	43,2	22,5	20,7	92,2
Provincia di Brescia	49,7	22,3	27,4	122,8

Sintesi dei principali indici demografici [Fonte: Atlante demografico della Provincia di Brescia, 2009]

L'indice di vecchiaia, inteso come il rapporto tra la popolazione con più di 64 anni e la popolazione nella fascia di età 0-14 anni, è pari a 92,2. Tale dato, inferiore alla media provinciale, mette in evidenza una struttura demografica comunale più giovane della media. Per quanto riguarda l'incidenza strutturale interna al comune in oggetto, ogni 100 unità in età teorica di lavoro, si registrano 43 persone in età non lavorativa: 22 giovani e 21 anziani. Il dato rilevato è di poco inferiore alla media del dato provinciale.

## Inquadramento economico

Per l'anno 2008 risulta minore la crescita dell'area benessere economico rispetto al 2007 a causa di una grave recessione che ha colpito l'economia su scala nazionale: l'indice di qualità di area è comunque assestato su livelli elevati ed in linea con i risultati evidenziati da analoghi studi realizzati sulla città di Brescia. Il benessere economico è anche dovuto alla crescita dei depositi bancari per residente (correlata all'aumento degli sportelli di credito operanti), che peraltro indica una maggiore propensione al risparmio. In aumento il consumo per residente di elettricità per uso domestico.

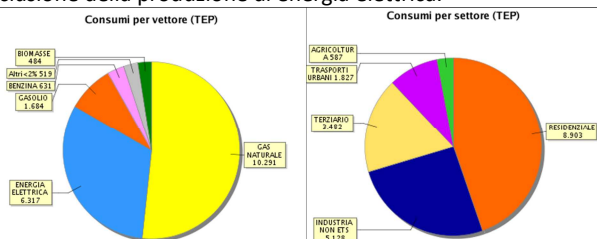
## Inventario regionale INEMAR [2008]

Per il territorio in esame è possibile effettuare una stima delle **emissioni in atmosfera** di sostanze inquinanti, grazie al sistema informativo denominato INEMAR (INventario EMISSIONI Aria).

L'analisi dei dati mette in evidenza la predominanza dei macrosettori "Combustione non industriale" e "Trasporto su strada" per la maggior parte delle sostanze inquinanti prese in considerazione. L'"Agricoltura" è la principale causa delle emissioni di NH<sub>3</sub>, N<sub>2</sub>O e sostanze acidificanti. Il macrosettore "Estrazione e distribuzione combustibili" è il principale responsabile per l'emissione di CH<sub>4</sub>; mentre il macrosettore "Combustione nell'industria" è il principale responsabile per l'emissione di SO<sub>2</sub>. Di secondaria importanza ai fini dell'emissione in atmosfera invece sono i "Processi produttivi", "l'Utilizzo di solventi", "Trattamento e smaltimento rifiuti" e ciò che viene definito "Altre sorgenti mobili e macchinari" e "Altre sorgenti e assorbimenti".

## Analisi energetica Banca dati SIRENA Regione Lombardia [2008]

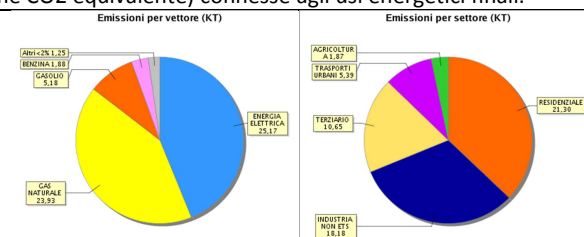
Nei due grafici sono riportati i consumi energetici finali comunali suddivisi per i diversi settori d'uso (residenziale, terziario, agricoltura, industria e trasporti) e per i diversi vettori impiegati (gas naturale, energia elettrica, ecc.), con l'esclusione della produzione di energia elettrica.



Dall'analisi emerge una netta prevalenza del settore residenziale (8.903 TEP). Di rilievo anche i settori industriale (5.128 TEP) e terziario (3.482 TEP). Per quanto riguarda i consumi per vettore emerge una netta prevalenza del vettore Gas Naturale (10.291 TEP) e secondariamente di Energia Elettrica (6.317 TEP).

## Emissioni energetiche Banca dati SIRENA Regione Lombardia [2008]

I grafici sotto riportati rappresentano il bilancio ambientale comunale, in termini di emissioni di gas serra (esprese come CO<sub>2</sub> equivalente) connesse agli usi energetici finali.



Dall'analisi emerge una netta prevalenza dei settori residenziale (21,30 kT CO<sub>2</sub>eq), industriale (18,18 kT CO<sub>2</sub>eq) e terziario (10,65 kT CO<sub>2</sub>eq). Per quanto riguarda le emissioni per vettore emerge una netta prevalenza dei vettori Energia Elettrica (25,17 kT CO<sub>2</sub>eq) e Gas Naturale (23,93 kT CO<sub>2</sub>eq).