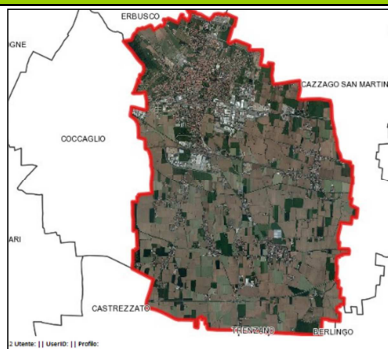


COMUNE DI ROVATO



Inquadramento demografico

L'assetto demografico del comune in oggetto mette in evidenza un trend di crescita costante dal 2001 al 2011, pari al 31% complessivo. Non si rilevano picchi di crescita rilevanti negli archi temporali analizzati, mettendo quindi in evidenza una struttura demografica equilibrata. Si rileva un incremento del numero di famiglie nell'intervallo 2003-2010, pari al 24%.

Popolazione: 18.935 ab
[31/12/2011]

Famiglie: 7.438 famiglie
[31/12/2010]

Superficie: 26,1 kmq

Densità: 725,5 ab/kmq

Inquadramento sociale

Per poter comprendere le dinamiche interne relative ai fattori umani, sociali ed economici, propri del comune oggetto di analisi, è importante fare riferimento ad alcuni parametri.

	Indice di dipendenza strutturale	Indice di dipendenza giovanile	Indice di dipendenza senile	Indice di vecchiaia
Rovato	45,1	22,4	22,7	101,2
Provincia di Brescia	49,7	22,3	27,4	122,8

Sintesi dei principali indici demografici [Fonte: Atlante demografico della Provincia di Brescia, 2009]

L'indice di vecchiaia, inteso come il rapporto tra la popolazione con più di 64 anni e la popolazione nella fascia di età 0-14 anni, è pari a 101,2. Tale dato, inferiore alla media provinciale, mette in evidenza una struttura demografica comunale equilibrata rispetto alle diverse classi di età.

Per quanto riguarda l'incidenza strutturale interna al comune in oggetto, ogni 100 unità in età teorica di lavoro, si registrano 45 persone in età non lavorativa: 22 giovani e 23 anziani. Il dato rilevato è di poco inferiore alla media del dato provinciale.

Inquadramento economico

L'economia locale del comune è caratterizzata dalla prevalenza del settore commercio, con il 26% circa delle imprese, seguono edilizia (19%), manifattura (13%) e servizi (12%). Le imprese nel settore agricolo hanno un peso dell' 11%, rispetto alle imprese totali presenti nel territorio comunale in oggetto.

Inventario regionale INEMAR [2008]

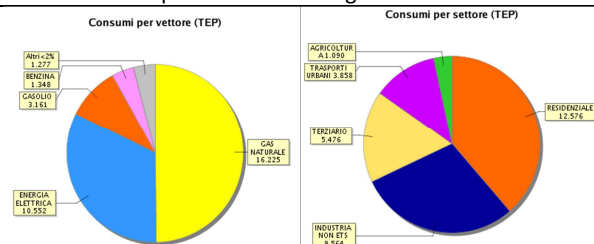
Per il territorio in esame è possibile effettuare una stima delle **emissioni in atmosfera** di sostanze inquinanti, grazie al sistema informativo denominato INEMAR (INventario Emissioni Aria).

L'analisi dei dati mette in evidenza la predominanza dei macrosettori "Combustione non industriale" e "Trasporto su strada" per la maggior parte delle sostanze inquinanti prese in considerazione. L' "Agricoltura" è la principale causa delle emissioni di NH₃, N₂O e sostanze acidificanti.

Il macrosettore "Trattamento e smaltimento rifiuti" è il principale responsabile per l'emissione di CH₄ e Co₂eq; mentre il macrosettore "Combustione nell'industria" è il principale responsabile invece per l' emissione di SO₂. Di secondaria importanza ai fini dell'emissione in atmosfera invece sono i "Processi produttivi", "l'Utilizzo di solventi", "Estrazione e distribuzione combustibili" e ciò che viene definito "Altre sorgenti mobili e macchinari" e "Altre sorgenti e assorbimenti".

Analisi energetica Banca dati SIRENA Regione Lombardia [2008]

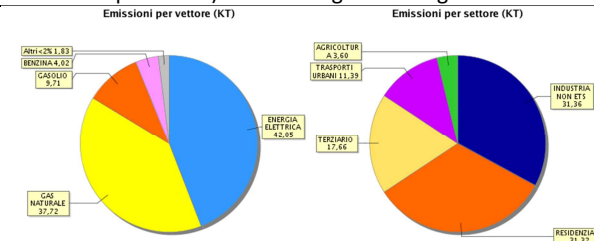
Nei due grafici sono riportati i consumi energetici finali comunali suddivisi per i diversi settori d'uso (residenziale, terziario, agricoltura, industria e trasporti) e per i diversi vettori impiegati (gas naturale, energia elettrica, ecc.), con l'esclusione della produzione di energia elettrica.



Dall'analisi emerge una netta prevalenza del settore residenziale (12.576 TEP). Di rilievo anche i settori industriale (9.564 TEP) e terziario (5.476 TEP). Per quanto riguarda i consumi per vettore emerge una prevalenza dei vettori Gas naturale (16.225 TEP) e Energia Elettrica (10.552 TEP).

Emissioni energetiche Banca dati SIRENA Regione Lombardia [2008]

I grafici sotto riportati rappresentano il bilancio ambientale comunale, in termini di emissioni di gas serra (esprese come CO₂ equivalente) connesse agli usi energetici finali.



Dall'analisi emerge una prevalenza dei settori industriale (31,36 kT di CO₂eq), residenziale (31,32 kT di CO₂eq) e terziario (17,66 kT di CO₂eq). Per quanto riguarda le emissioni per vettore emerge una prevalenza dei vettori Energia Elettrica (42,05 kT di CO₂eq) e Gas Naturale (37,72 kT di CO₂eq).